

Wchodzenie osób młodych na rynek pracy w Polsce

dr Agnieszka Chłoń-Domińczak, ISiD SGH, IBE

dr Paweł Strawiński, WNE UW, IBE

Abstrakt

Obserwowane w Polsce umasowienie szkolnictwa na poziomie wyższym wskazują na to, że młodzi ludzie w wykształceniu upatrują swojego sukcesu na rynku pracy. Proces przejścia pomiędzy edukacją a rynkiem pracy zależy od wykształcenia absolwentów i ich innych charakterystyk, a także od warunków społecznych i gospodarczych.

W artykule analizujemy sposób wchodzenia na rynek pracy młodych osób wykorzystując dane BAEL. Oceniamy skalę przepływów pomiędzy poszczególnymi stanami na rynku pracy z uwzględnieniem aktywności edukacyjnej. Ocena przepływów dokonana jest w oparciu o dane panelowe. Poprzez oszacowanie dynamiki przepływów do zatrudnienia w poszczególnych kwartałach, oraz charakterystyk osób i zmiennych dotyczących sytuacji gospodarczej ocenimy związek pomiędzy wykształceniem charakterystykami indywidualnymi oraz regionalnymi a prawdopodobieństwem zatrudnienia. Wyniki badania wskazują, że zarówno sytuacja na regionalnym rynku pracy, jak i indywidualne charakterystyki takie jak wykształcenie, płeć, miejsce zamieszkania wpływają na szanse osób młodych na płynne przejście z edukacji do pracy.

Wprowadzenie

Odpowiednie wykorzystanie zasobów kapitału ludzkiego jest jedną z istotnych determinant rozwoju gospodarczego. Obserwowany w Polsce boom edukacyjny i umasowienie szkolnictwa na poziomie wyższym wskazują na to, że młodzi ludzie w wyższym wykształceniu upatrują swojego sukcesu na rynku pracy. Zmienia się również szkolnictwo zawodowe – zgodnie z założeniami, że szkoły zawodowe powinny dawać „pozytywny wybór”, także z perspektywy dalszych szans na zatrudnienie. Jednym z wyznaczników sukcesu edukacyjnego młodych osób jest ich szybkie wejście na rynek pracy, które skutkuje dalszym rozwojem kompetencji i umiejętności. Pozostawanie bez pracy, wręcz przeciwnie, skutkuje deprecjacją kompetencji i umiejętności nabywanych w trakcie nauki (OECD, 2012).

Tematyka bezrobocia osób młodych i determinant ich wchodzenia na rynek pracy jest coraz silniej widoczna w literaturze, ze względu na rosnące zjawisko bezrobocia i bierności osób młodych w okresie kryzysu i spowolnienia gospodarczego po 2008 r. Skutkuje to zarówno coraz szerszym zakresem analiz przyczyn i konsekwencji tego zjawiska, zarówno z perspektywy makroekonomicznej, jak i indywidualnej, jak również z perspektywy ekonomicznej, socjologicznej i psychologicznej. Rozwijane są również stosowane metody badawcze, w tym coraz częściej wykorzystywane są metody analizy mikroekonometrycznej, jak również inne zaawansowane narzędzia stosowane np. w genetyce.

Nasz artykuł wpisuje się w nurt analiz z wykorzystaniem modelowania mikroekonometrycznego. Do analiz wykorzystujemy panelowe dane jednostkowe Badania Aktywności Ekonomicznej Ludności. W artykule dokonujemy krótkiego przeglądu faktów i literatury dotyczących tematu przechodzenia osób młodych z edukacji do zatrudnienia, w tym bezrobocia osób młodych, a następnie przedstawiamy założenia modelu oraz otrzymane wyniki oraz wnioski płynące z tych wyników.

1. Wchodzenie młodych na rynek pracy w świetle dotychczasowych badań.

Przejście pomiędzy edukacją a rynkiem pracy zależy od wielu czynników. Z jednej strony są to cechy indywidualne osób, które wchodzą na rynek pracy – ich wykształcenie, umiejętności, a także inne cechy poszukiwane przez pracodawców. Z drugiej strony są to uwarunkowania społeczne i gospodarcze, w tym popyt na pracę ze strony pracodawców. Jednym z podstawowych wskaźników stosowanych w monitorowaniu sytuacji absolwentów i osób młodych na rynku pracy jest stopa bezrobocia. Zjawisko bezrobocia młodych jest między innymi monitorowane przez Międzynarodową Organizację Pracy w ramach corocznych raportów *Global Employment Trends for Youth* (ILO, 2013).

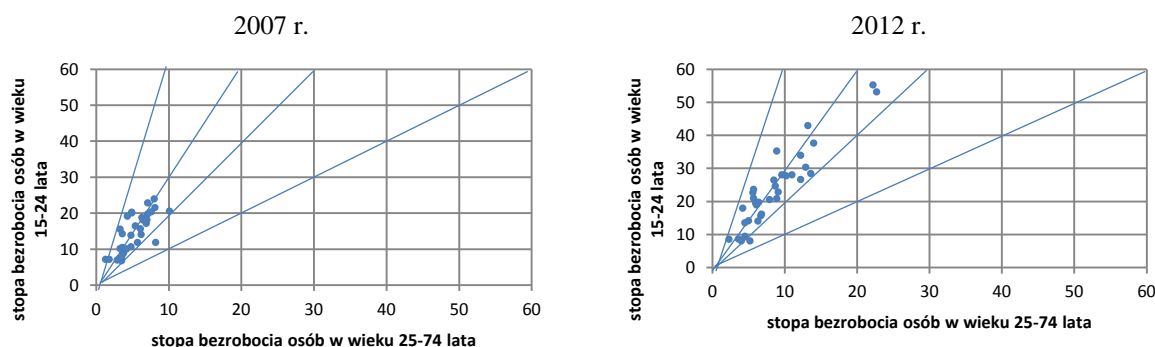
Kryzys gospodarczy i finansowy, skutkujący również pogorszeniem się sytuacji na rynkach pracy, przyniósł znaczący wzrost stóp bezrobocia, zarówno populacji powyżej 25 roku życia, jak i osób młodych w wieku 15-24 lata. Relacja stóp bezrobocia młodych do bezrobocia osób w wieku 25 i więcej lat w większości krajów UE utrzymała się na poziomie od 2 do 3. To oznacza, że 1 punkt procentowy wzrostu stopy bezrobocia osób w wieku 25 i więcej lat występuje równoległe ze wzrostem stopy bezrobocia młodych o 2 do 3 (a czasem nawet więcej) punktów procentowych. Zmiany wysokości stóp bezrobocia w omawianych populacjach pomiędzy 2007 a 2012 r. można zaobserwować na wykresie 1. W ciągu 5 lat widoczny jest wzrost bezrobocia w obu grupach wieku, chociaż relacje pomiędzy tymi wartościami pozostały w większości przypadków na podobnym poziomie¹.

W Polsce, począwszy od 2008 r. wzrost gospodarczy spowolnił, skutkując zmianami na rynku pracy. Pracodawcy tworzą mniej miejsc pracy, a osoby posiadające pracę starają się przede wszystkim utrzymać swoje zatrudnienie. Młodzi absolwenci kończąc szkoły ponadgimnazjalne i uczelnie często napotykają na trudności ze znalezieniem stabilnego zatrudnienia. Sytuacja młodych na rynku pracy w Polsce w okresie spowolnienia gospodarczego jest zbliżona do tej obserwowanej w innych krajach UE.

Warto zauważyć, że dynamika zmian bezrobocia ogółem i wśród osób młodych się różni pomiędzy krajami, co widać na przykładzie Polski i Hiszpanii. Dane LFS wskazują, że o ile w Polsce 10 lat temu stopa bezrobocia osób młodych należała do najwyższych w krajach UE, to do 2008 r. spadła do poziomu średniej unijnej, i utrzymuje się na poziomie nieznacznie wyższym niż przeciętna w 27 krajach. Odmienne w Hiszpanii, do wybuchu kryzysu bezrobocie młodych było zbliżone do średniej, aby po 2007 r. wzrosnąć do poziomu przekraczającego 50%.

¹ Jedynie w przypadku Czech i Słowacji znacząco (odpowiednio o 1,02 punktu i 0,75 punktu) relacja ta wzrosła, a w Islandii i Grecji odnotowany był relatywnie wolniejszy przyrost bezrobocia wśród młodych.

Wykres 1. Relacja stopy bezrobocia osób w wieku 25-74 lata do stopy bezrobocia osób w wieku 15-24 lata



Źródło: Eurostat, dane LFS z października 2013 r.

Sama stopa bezrobocia nie daje jednak pełnego obrazu uwarunkowań kształtowania bezrobocia wśród młodych oraz jego długookresowych konsekwencji. W krajach rozwiniętych zwraca się także uwagę na rosnące zjawisko NEET, tj. osób młodych które się nie uczą oraz nie pracują (są bezrobotne lub bierne zawodowo). Na poziomie całej gospodarki, duża skala NEET ogranicza potencjał rozwoju gospodarczego (Eurofound, 2012). Na poziomie indywidualnym, osoby nie uczące się i nie pracujące tracą swoje kompetencje wraz z upływem czasu, na co wskazują wyniki badania kompetencji osób dorosłych PIAAC (OECD, 2013), efekt ten widoczny jest również w przypadku młodych w Polsce (Burski i in., 2013).

Niepewność startu na rynku pracy związana jest nie tylko z bezrobociem, ale również z segmentacją rynku pracy, podzielonego na stabilny rynek etatowych pracowników i rynek pracowników tymczasowych, zatrudnionych na podstawie umów charakteryzujących się niepewnością, zagrożonych bezrobociem. Taka segmentacja zwiększa ryzyko niepewnego startu w dorosłe życie (Szafraniec, 2011). Bezrobocie, w tym również powtarzające się okresy bezrobocia, skutkują niższym prawdopodobieństwem zatrudnienia i osiągnięcia wyższych zarobków w dalszym przebiegu życia, co nazwane jest w literaturze „efektem blizny” (*scarring effect*) (Arulampalam, 2001). Warto zauważyć, że zgodnie z wynikami badania rynku pracy NBP (Cichocki i in., 2013), wynagrodzenia Polaków kształtują się do około 30. roku życia, zatem właściwe wejście na rynek pracy determinuje dochody także w późniejszym wieku. Te z kolei zależą często od wyboru ścieżki edukacyjnej. Maliszewska i Paczyński w komentarzu analitycznym w publikacji „Wybory ścieżki kształcenia a sytuacja zawodowa Polaków” (GUS, 2013) identyfikują 6 typowych ścieżek edukacyjnych w Polsce, z których w przypadku osób w wieku 18-25 lat najbardziej popularne związane są z ukończeniem studiów wyższych (I lub II stopnia) lub szkoły średniej zawodowej. Zatem takie, które docelowo dają największe szanse na zatrudnienie, a także satysfakcję zawodową.

Wskaźnikiem służącym ocenie sposobu wejścia na rynek pracy, poza statusem na rynku pracy jest również czas jaki upływa od zakończenia nauki w szkole lub na uczelni do rozpoczęcia pracy. Sposób wejścia na rynek pracy i długość poszukiwania pracy w dużym stopniu zależy od poziomu wykształcenia. Długość okresu poszukiwania pracy użyciem danych BAEL oceniana była m.in. przez Federowicza i Sitka (2011). Analizy te miały charakter przekrojowy, a ich celem było oszacowanie wskaźnika zatrudnienia wraz z upływem czasu od zakończenia nauki. Według tych analiz, ponad 80% absolwentów studiów wyższych po roku od zakończenia studiów miało pracę, w porównaniu do ponad 70% absolwentów szkół średnich zawodowych i około 60% absolwentów szkół zasadniczych zawodowych. Wyniki badania Bilans Kapitału Ludzkiego (Górniak, 2013) potwierdzają występowanie segmentacji na rynku pracy względem wykształcenia, nie tylko według poziomów wykształcenia, ale także w ramach poszczególnych grup wykształcenia (np. według typów zawodów

czy kierunków kształcenia), jak również znaczenie sytuacji gospodarczej dla prawdopodobieństwa znalezienia pracy w momencie zakończenia nauki. Wolbers (2007) zwraca również uwagę na rolę instytucji rynku pracy oraz prawnej ochrony zatrudnienia, które obok wykształcenia mają znaczenie dla sposobu wchodzenia młodych na rynek pracy. Na te zależności możemy patrzeć zarówno z perspektywy zróżnicowań pomiędzy krajami, ale także z perspektywy zmian zachodzących w czasie.

Dotychczasowe analizy dla Polski dotyczące wchodzenia młodych na rynek pracy prowadzili między innymi Pastore (2005) oraz Bukowski i in. (2010) którzy w oparciu o modele regresji probitowej i logistycznej szacowali iloraz szans zatrudnienia młodych osób, uwzględniając takie cechy jak wykształcenie, pozycja w gospodarstwie domowych czy płeć, jak również charakterystyki regionalnych rynków pracy, które w ich ocenie wpływają na szanse na zatrudnienie.

Z perspektywy przechodzenia osób młodych z edukacji na rynek pracy istotne jest uwzględnienie zmian w czasie Quintini i Manfredi (2009), bazując na danych dotyczących historii edukacyjnych i zawodowych w Stanach Zjednoczonych oraz w wybranych krajach europejskich, identyfikują cztery typowe ścieżki wchodzenia na rynek pracy osób młodych, różniące się szybkością i trwałością znalezienia zatrudnienia². Do swoich analiz stosują oni, zapożyczoną z analiz genetycznych, metodę *Optimal Matching*. Dzięki temu mogą oni analizować różnorodne ścieżki wchodzenia i wychodzenia osób młodych z rynku pracy w dłuższym okresie, co jednak wymaga danych wzdłużnych z dłuższego okresu czasu niż obecnie dysponujemy.

2. Metodyka badawcza

W celu opisanego procesu wchodzenia osób młodych na rynek pracy i oszacowania przepływów wykorzystujemy dane pochodzące z Badania Aktywności Ekonomicznej Ludności. Jest to badanie prowadzone metodą reprezentacyjną. Należy przy tym wspomnieć, iż próba nie jest w pełni losowa, gdyż jednostką losowania jest adres, a informacja o jednostce jest gromadzona poprzez gospodarstwo domowe.

W badaniu przepływów między edukacją a rynkiem pracy wykorzystujemy schemat BAEL. Jest to panelu rotacyjny z przerwą o okresie dwa kwartały. Wylosowane gospodarstwo uczestniczy w badaniu przez dwa kwartały, następnie ma dwa kwartały przerwy, po czym ankierzy wracają w dwóch kolejnych kwartałach. W rezultacie cała kwartalna próba składa się z 4 podpróbek: dwóch badanych w poprzednim kwartale, jednej nowej, i jednej która nie była badana w poprzednim kwartale, a rozpoczęła badanie dokładnie przed rokiem. W badaniu wykorzystujemy ten schemat do analizy przepływów w okresie jednego kwartału i przepływów rocznych. Dane wykorzystane w badaniu obejmują okres od I kwartału 2010 do IV kwartału 2012. Początek okresu uwzględnionego przez nas w analizach jest podyktowany ważną zmianą metodologiczną, jaką było dwukrotne zwiększenie liczebności próby kwartalnej. Wykorzystanie informacji z wcześniejszych kwartałów mogłoby pogorszyć jakość analiz i spowodować trudności interpretacyjne. Analiza obejmuje populację osób w wieku 15-30 lat, co podyktowane jest założonym celem badawczym jakim jest obserwacja determinant wchodzenia osób młodych do aktywności zawodowej.

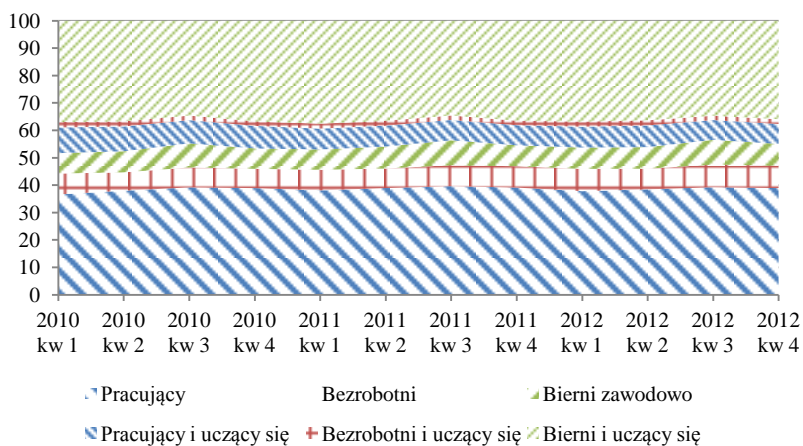
Zbiór danych BAEL zawiera informację o statusie osoby na rynku pracy. Obok standardowej klasyfikacji osób do stanów osób pracujących, bezrobotnych i biernych zawodowo wyróżniamy

² *High performers* – szybko znajdujący trwale zatrudnienie, *poorly integrated new entrants* – wielokrotnie przechodzący pomiędzy stanami na rynku pracy, *left-behind* – pozostający poza zatrudnieniem, *returning to education* – powracający do edukacji po okresie aktywności zawodowej.

również stan „edukacja” związany z aktywnością edukacyjną. Za osobę uczącą się uznajemy osobę, która udzieliła pozytywnej odpowiedzi na pytanie „Czy w ciągu ostatnich 4 tygodni, wliczając jako ostatni tydzień badany, był(a) Pan/Pani uczniem (uczennicą) lub studentem (studentką)?”. Dzięki połączeniu danych z kolejnych kwartałów na podstawie informacji o statusie na rynku pracy i przebywaniu w systemie edukacji byliśmy w stanie zidentyfikować osoby, które zakończyły proces nauki w szkole lub na uczelni, oraz obserwować ich przechodzenie pomiędzy różnymi stanami na rynku pracy.

W pierwszym etapie przeprowadziliśmy analizę zasobów, czyli liczby osób pracujących, bezrobotnych i biernych zawodowo z wyróżnieniem osób pozostających w systemie edukacyjnym. Warto zwrócić uwagę na to, że ponad 40% młodych osób znajduje się w systemie edukacji, a znacząca część z nich jest jednocześnie bierna zawodowo (wykres 2). Wpływa to w znaczącym stopniu na statystyki bezrobocia i aktywności zawodowej dla tej grupy.

Wykres 2. Młodzi (15-30 lat) według statusu na rynku pracy i aktywności edukacyjnej



Model przepływów na rynku pracy jest rozwinięciem modelu zaproponowanego w (Strawiński, 2008; Strawiński, 2010), rozszerzony o dodatkowy stan jakim jest edukacja. Zakładamy, że osoby przemieszczają się pomiędzy czterema stanami: pracujący, bezrobotny, bierny zawodowo, w edukacji). Prawdopodobieństwa przepływu pomiędzy każdymi dwoma stanami są opisane z wykorzystaniem rozkładu Poissona, którego parametry są wyznaczone na podstawie dostępnych danych. W tabeli 1 prezentujemy oszacowania odpływu z edukacji do zatrudnienia.

Tabela 1. Napływ z edukacji do zatrudnienia (relatywnie) osób w wieku 15-30 lat

| | 1 kwartał | 4 kwartały |
|-------------|-----------|------------|
| 2010 I kw | | |
| 2010 II kw | 42,8% | |
| 2010 III kw | 37,1% | |
| 2010 IV kw | 38,1% | |
| 2011 I kw | 43,3% | 42,9% |
| 2011 II kw | 42,9% | 44,3% |
| 2011 III kw | 32,5% | 39,2% |
| 2011 IV kw | 39,9% | 42,7% |
| 2012 I kw | 39,5% | 41,5% |
| 2012 II kw | 38,5% | 44,4% |
| 2012 III kw | 31,6% | 38,4% |
| 2012 IV kw | 36,3% | 41,7% |

W przypadku większości kwartałów, procent osób które znajdują pracę w ciągu czterech kwartałów jest niewiele wyższy niż tych, które znalazły zatrudnienie w ciągu jednego kwartału. Może to oznaczać, że osoby które posiadają kompetencje i kwalifikacje poszukiwane przez pracodawców znajdują pracę niedługo po ukończeniu nauki. Większe różnice dla trzecich kwartałów każdego roku związane są z większym napływem absolwentów na rynek pracy w tym okresie, wynikającym z kalendarza roku szkolnego i akademickiego.

Ostatnim etapem analizy jest identyfikacja, na podstawie modeli ekonometrycznych, determinant prawdopodobieństwa przepływu pomiędzy edukacją a zatrudnieniem. Jako potencjalne determinanty wybrano zmienne, które znajdują uzasadnienie w literaturze dotyczącej rynku pracy. W modelu za pomocą zmiennych zero-jedynkowych ujmujemy podstawowe charakterystyki demograficzne, takie jak płeć, wykształcenie (przyjmując w modelu za poziom odniesienia wykształcenie wyższe) oraz miejsce zamieszkania (przyjmując w modelu za poziom odniesienia miasto powyżej 100 tysięcy mieszkańców).

Ponadto, uzupełniamy model o szereg charakterystyk dodatkowych. Pierwszą z nich jest prowadzenie samodzielnego gospodarstwa domowego, na co wskazuje mieszkanie samodzielne lub z partnerem. Oczekujemy, iż osoba lub dwie młode osoby samodzielnie mieszkające również same się utrzymują, a zatem powinny być bardziej zdeterminowane do podjęcia pracy zawodowej. Kolejną zmienną jest liczba lat po ukończeniu nauki. Jest ona zdefiniowana jako różnicą między aktualnym wiekiem osoby, a wiekiem w jakim osoba powinna zdobyć posiadany poziom wykształcenia. Chcemy w ten sposób zweryfikować, czy przedłużanie okresu studiów wpływa na prawdopodobieństwo znalezienia pracy.

Kolejna grupa zmiennych w modelu odnosi się do sytuacji gospodarczej oraz na rynku pracy w województwie. Zmienne, które tutaj uwzględniamy to stopa bezrobocia w województwie (identyfikacja mniejszych jednostek administracyjnych w zbiorze danych jednostkowych BAEL nie jest możliwa), udział zatrudnionych w usługach w województwie jako odniesienie do struktury popytu na pracę oraz wysokość przeciętnego wynagrodzenia w województwie. Wartości ostatniej zmiennej są wyznaczone na podstawie danych z lat 2008 i 2010, odpowiednio zmodyfikowanych wskaźnikiem wzrostu płac dla uwzględnienia ich zmian w czasie. Istotą tej zmiennej jest zobrazowanie różnic w tendencjach płac w pomiędzy wojewódzkimi rynkami pracy. W modelu uwzględniamy również poziom PKB przypadającego na mieszkańca w województwie jako wskaźnik ogólnej koniunktury gospodarczej w regionie.

Modele oszacowane zostały dla sześciu wybranych populacji. Pierwszym kryterium była liczba obserwacji w panelu. Wyróżniamy osoby w pełnym panelu, to znaczy takie, które obserwujemy we wszystkich czterech okresach (pełny panel). W przypadku próby z niepełnymi obserwacjami uwzględniamy osoby, które obserwujemy co najmniej dwukrotnie, przy czym niekoniecznie w dwóch następujących po sobie kwartałach.

Kolejnym kryterium wyboru populacji jest aktywność edukacyjna w trakcie trwania panelu. W przypadku tego kryterium zastosowaliśmy trzy warianty selekcji. W pierwszym, wybieramy osoby które uczyły się (lub zakończyły naukę w ciągu czterech tygodni poprzedzających obserwację), bez względu na ich aktywność edukacyjną w kolejnych obserwacjach. W tym przypadku jednak w próbie mamy dużą grupę osób, które nie zakończyły swojej edukacji i nie zamierzają jeszcze rozpocząć aktywności na rynku pracy. Dlatego, w drugim wariacie, wybraliśmy osoby które uczyły się w pierwszej obserwacji, a w każdej kolejnej zakończyły swoją aktywność edukacyjną i weszły na rynek pracy. W przypadku trzeciego wariantu, do populacji z wariantu drugiego dołączamy również osoby które nadal się uczą, ale jednocześnie pracują, ponieważ z sukcesem weszły na rynek pracy.

Zestawienie liczebności tak wybranych sześciu populacji, odsetek osób które pracują w każdej z nich (tj. takich, dla których w modelu przyjęliśmy wartość 1) przedstawia tabela 2.

Tabela 2. Próby wybrane do oszacowania modelu determinant przepływu do zatrudnienia

| | Osoby, która uczyły się w pierwszej obserwacji | Osoby, które uczyły się w pierwszej obserwacji i nie pracowały, a w każdej następnej już nie są w edukacji | Osoby, które uczyły się w pierwszej obserwacji i nie pracowały, a w każdej następnej nie uczą się lub pracują i uczą się |
|-----------------------------------|--|--|--|
| | liczebność próby | | |
| Pełny panel* | 4 109 | 3 444 | 3 666 |
| Próba z niepełnymi obserwacjami** | 25 057 | 6 374 | 9 276 |
| | odsetek osób pracujących | | |
| Pełny panel* | 16,87 | 17,22 | 18,55 |
| Próba z niepełnymi obserwacjami** | 5,04 | 18,25 | 13,48 |
| | numer populacji | | |
| Pełny panel* | 1 | 3 | 5 |
| Próba z niepełnymi obserwacjami** | 2 | 4 | 6 |

* osoby, które obserwujemy 4-krotnie

** osoby, które obserwujemy co najmniej 2 razy, niekoniecznie w dwóch kolejnych kwartałach

3. Wyniki

W tej części prezentujemy wyniki oszacowania modelu determinant wejścia na rynek pracy, zgodnie z opisaną metodologią. Oszacowania dokonaliśmy dla sześciu opisanych populacji (tabela 2).

Wyniki oszacowania efektów krańcowych modelu dla poszczególnych populacji przedstawia tabela 3. Pierwszym wnioskiem, płynącym z otrzymanych wyników jest stabilność wyników modelu w przypadku wszystkich uwzględnionych populacji, co zwiększa wiarygodność wniosków płynących z otrzymanych wyników.

Wyniki modelu nie przeczą przyjętej hipotezie, iż prowadzenie samodzielnego gospodarstwa domowego zwiększa prawdopodobieństwo bycia pracującym. Przy czym, trudno na podstawie wyników modelu określić kierunek związku przyczynowo-skutkowego, tj. czy podjęcie pracy stanowiło impuls do usamodzielnienia, czy też potrzeba samodzielnego mieszkania stanowiła dodatkową zachętę do aktywnego i efektywnego poszukiwania pracy (zakładamy, że w rzeczywistości mamy do czynienia z obiema wymienionymi sytuacjami). Prawdopodobieństwo pracy wzrasta również w statystycznie istotny sposób wraz z upływem czasu po zakończeniu nauki zgodnie z typową ścieżką edukacyjną.

Wśród zmiennych dotyczących sytuacji gospodarczej w województwie obserwujemy statystycznie istotny wpływ stopy bezrobocia, w zależności od analizowanej populacji, wzrost stopy bezrobocia o 1 punkt procentowy zmniejsza prawdopodobieństwo znalezienia pracy nawet o około 3 procent i jest to zmienna dla której obserwujemy najwyższe wartości absolutne oszacowanych efektów krańcowych.

Tabela 3. Oszacowania efektów krańcowych modelu obliczone dla wartości średnich dla wybranych populacji

| Zmienna: | Populacja 1 | Populacja 2 | Populacja 3 | Populacja 4 | Populacja 5 | Populacja 6 |
|--|-------------|-------------|-------------|-------------|-------------|-------------|
| Samodzielne mieszkanie | 0,10 *** | 0,02 *** | 0,09 *** | 0,12 *** | 0,10 *** | 0,05 *** |
| liczba lat po ukończeniu nauki | 0,02 *** | 0,01 *** | 0,02 *** | 0,02 *** | 0,02 *** | 0,01 *** |
| stopa bezrobocia w województwie | -2,25 *** | -0,64 ** | -3,02 *** | -3,07 *** | -2,38 *** | -1,62 *** |
| udział zatrudnionych w usługach w województwie | 0,10 | 0,02 | 0,05 | 0,07 | 0,13 | 0,08 |
| PKB na mieszkańca w województwie | 0,00 | -0,01 *** | 0,00 | 0,02 *** | 0,00 | -0,01 *** |
| średnie wynagrodzenie w województwie | 0,00 | 0,00 *** | 0,00 | 0,00 *** | 0,00 | 0,00 |
| wykształcenie średnie zawodowe | -0,08 *** | -0,03 *** | -0,08 *** | -0,07 *** | -0,08 *** | -0,06 *** |
| wykształcenie średnie ogólne | -0,11 *** | -0,07 *** | -0,12 *** | -0,14 *** | -0,11 *** | -0,12 *** |
| wykształcenie zasadnicze zawodowe | -0,06 *** | -0,02 *** | -0,07 *** | -0,06 *** | -0,07 *** | -0,05 *** |
| wykształcenie gimnazjalne i niższe | -0,22 *** | -0,13 *** | -0,21 *** | -0,26 *** | -0,21 *** | -0,19 *** |
| kobieta | -0,03 *** | -0,02 *** | -0,02 * | -0,03 *** | -0,03 ** | -0,03 *** |
| miasto 20-100 tys. mieszkańców | -0,02 | 0,01 * | -0,03 | -0,01 | -0,03 | 0,01 |
| miasto do 20 tys. mieszkańców | 0,01 | 0,02 *** | -0,01 | 0,00 | 0,00 | 0,02 * |
| wieś | 0,04 ** | 0,03 *** | 0,03 | 0,04 *** | 0,04 ** | 0,05 *** |
| N | 4 109 | 25 057 | 3 444 | 6 374 | 3 666 | 9 273 |
| Pseudo R ² | 0,09 | 0,21 | 0,08 | 0,11 | 0,08 | 0,06 |

Poziom odniesienia: mężczyzna, wykształcenie policealne lub wyższe, mężczyzna, duże miasto

*** wartości statystycznie istotne dla p=0,01

** wartości statystycznie istotne dla p=0,05

* wartości statystycznie istotne dla p=0,10

Istotną determinantą podejmowania pracy jest również wykształcenie. Osoby, których poziom wykształcenia jest poniżej poziomu referencyjnego (policealnego lub wyższego) cechują się mniejszym prawdopodobieństwem znalezienia pracy przez absolwentów lub osoby uczące się. Przy czym warto zauważyć, że posiadanie wykształcenia zawodowego (zarówno na poziomie technikum jak i szkoły zasadniczej) w mniejszym stopniu wpływa na szanse zatrudnienia niż wykształcenie średnie ogólne. Porównując dwa typy wykształcenia: zasadnicze zawodowe oraz średnie zawodowe widzimy również, że absolwenci szkół zasadniczych cechują się wyższym prawdopodobieństwem pracy. Można tutaj postawić hipotezę, że szkoły zasadnicze lepiej przygotowują swoich absolwentów w obszarze praktycznej nauki zawodu, dzięki czemu mają oni mniejsze trudności w podjęciu pracy niż absolwenci technikum. Wyniki egzaminów zawodowych również wskazują na wyższą zdawalność praktycznej części egzaminu wśród uczniów szkół zawodowych niż techników, na co wskazują np. Chłoń-Domińczak i in. (2012). Najmniejsze prawdopodobieństwo znalezienia pracy cechuje osoby, które zakończyły edukację na poziomie gimnazjalnym lub niższym. Wyniki badania kompetencji osób dorosłych PIAAC w Polsce (Burski i in., 2013) pokazują, że poziom wykształcenia silniej niż posiadane umiejętności³ wpływa na prawdopodobieństwo podejmowania zatrudnienia. Oznacza to, że pracodawcy mogą traktować wykształcenie jako charakterystykę „sygnalizującą” z perspektywy rynku pracy umiejętności posiadane przez osoby młode.

³ Rozumienia tekstu oraz rozumowania matematycznego.

Kolejną charakterystyką mającą znaczenie dla zatrudnienia jest płeć. Kobiety mają w statystycznie istotny sposób niższe prawdopodobieństwo podjęcia pracy, nawet przy kontrolowaniu pozostałych innych cech, jak ma to miejsce w modelu. Potwierdza wnioski płynące z wcześniejszych badań i analiz dotyczące występowania nierówności płci. Należy jednak nadmienić, że w przedstawionym modelu nie uwzględniliśmy sytuacji rodzinnej obserwowanych osób (w tym bycia w związku⁴ oraz posiadania dzieci).

Ostatnią grupą zmiennych w modelu jest miejsce zamieszkania. W tym przypadku wyróżnia się zmienna dotycząca zamieszkania na wsi, gdzie w porównaniu do osób zamieszkałych w dużych miastach w statystycznie istotny sposób rośnie prawdopodobieństwo podjęcia pracy. Może to wynikać z podejmowania przez osoby młode pracy w rolnictwie, w tym w gospodarstwach rodzinnych. Przy czym, zatrudnienie to może świadczyć nie tylko o faktycznym wykonywaniu pracy w tym sektorze, lecz również o tzw. ukrytym bezrobociu na obszarach wiejskich wśród osób młodych.

4. Podsumowanie

Bezrobocie wśród osób młodych powoduje liczne konsekwencje gospodarcze i społeczne. Niewykorzystanie potencjału osób młodych na rynku pracy skutkuje obniżeniem potencjału wzrostu gospodarczego, oznacza również niewykorzystanie części dostępnych zasobów kapitału ludzkiego. Ważne są również konsekwencje społeczne bezrobocia młodych. Brak pracy na początku kariery zawodowej może skutkować niższymi szansami na pracę i odpowiednie zarobki na dalszych etapach przebiegu życia (tzw. *scarring effect*), jak również może wpływać na inne domeny życia, takie jak zakładanie rodzin i decyzje o posiadaniu dzieci. Dlatego też istotne jest zrozumienie determinant wpływających na indywidualne szanse na zatrudnienie. Wykorzystanie danych panelowych z Badania Aktywności Ekonomicznej Ludności pozwala nam na identyfikację indywidualnych determinant sukcesu (rozumianego jako podjęcie zatrudnienia) osób młodych na rynku pracy. Uwzględnienie charakterystyk regionalnych dodatkowo daje nam możliwości oceny wpływu uwarunkowań na poziomie województwa. Wyniki oszacowanych modeli mikroekonometrycznych wskazują, że najsilniejszą determinantą szansy podjęcia pracy są uwarunkowania wojewódzkie, w tym stopa bezrobocia. Na poziomie indywidualnym z kolei najważniejsze czynniki wpływające na podjęcie pracy (w kolejności wielkości oszacowanych efektów krańcowych) to: wykształcenie, miejsce zamieszkania (wieś), płeć oraz samodzielne prowadzenie gospodarstwa domowego. Dalsze pogłębienie analiz w tym zakresie oraz identyfikacja zróżnicowania ścieżek edukacyjnych i zawodowych osób młodych może być pogłębiona w przyszłości z wykorzystaniem analizy historii edukacyjnych i zawodowych osób w ramach badania *Uwarunkowania Decyzji Edukacyjnych* prowadzonego obecnie w Instytucie Badań Edukacyjnych⁵.

Można zatem stwierdzić, że sytuacja gospodarcza jest jedną z głównych determinant szans osób młodych na rynku pracy, zarówno w perspektywie międzynarodowej, na co wskazuje dynamika zmian bezrobocia osób młodych w krajach UE, jak i w perspektywie krajowej i regionalnej. Z indywidualnej perspektywy istotne jest wykształcenie, nie tylko na poziomie wyższym, ale również wykształcenie zawodowe, w ramach którego młode osoby nabywają również praktyczne umiejętności w określonych zawodach. Nasze wyniki, podobnie jak np. wnioski sformułowane przez Górniaka (2013) nie

⁴ Tylko 8% młodych osób jest w związku, samodzielne gospodarstwa domowe osób młodych z dziećmi są nieliczne.

⁵ Badanie prowadzone jest w oparciu o metodologię opracowaną przez zespoły badawcze Instytutu Badań Edukacyjnych oraz Instytutu Statystyki i Demografii SGH <http://eduentuzjasci.pl/pl/badania/110-badanie/235-uwarunkowania-decyzji-edukacyjnych-badanie-panelowe-gospodarstw-domowych.html>

potwierdzają opinii prezentowanej w mediach, że wyższe wykształcenie nie ułatwia absolwentom znalezienia pracy. W gorszej sytuacji znajdują się osoby które kończą edukację ogólną na poziomie średnim, gimnazjalnym i niższym. Otrzymane przez nas wyniki wskazują, że uzupełnienie ich umiejętności o kwalifikacje zawodowe może skutkować poprawą ich szans na rynku pracy.

Bibliografia

- Arulampalam, W. (2001). Is Unemployment Really Scarring ? Effects of Unemployment Experiences on Wages. *The Economic Journal*, 111(475), F585–F606.
- Bukowski, M., Gąska J., Lewandowski P., Sobiech I., Śniegocki A., Żurawski A. (2010). *Zatrudnienie w Polsce 2010. Praca w cyklu życia*. (s. 1–205). Instytut Badań Strukturalnych.
- Burski, J., Chłoń-Domińczak, A., Palczyńska, M., Rynko, M., Śpiewanowski, P. (2013). *Umiejętności Polaków – wyniki Międzynarodowego Badania Kompetencji Osób Dorosłych (PIAAC)*. (M. Rynko, red.) (s. 1–160).
- Chłoń-Domińczak, A., Dębowski, H., Drogosz-Zabłocka, E., Dybaś, M., Holzer-Żelaźewska, D., Maliszewska, A., Ziewiec, G. (2012). *Edukacja zawodowa w Polsce*. w: M. Federowicz, A. Wojciuk (red.), *Raport o stanie edukacji 2011. Kontynuacja przemian* (s. 169–249). Instytut Badań Edukacyjnych.
- Cichocki, S., Sączuk, K., Strzelecki, P., Wyszyński, R., Tyrowicz, J. (2013). *Raport 2013. Badanie ankietowe rynku pracy*. (J. Tyrowicz, red.) (s. 1–66). Narodowy Bank Polski, Instytut Ekonomiczny.
- Eurofound. (2012). *NEETs. Young people not in employment, education or training : Characteristics, costs and policy responses in Europe* (s. 1–158). European Foundation for the Improvement of Living and Working Conditions.
- Federowicz, M., Sitek, M. (2011). *Społeczeństwo w drodze do wiedzy. Raport o stanie edukacji 2010* (s. 1–356). Instytut Badań Edukacyjnych.
- Górniak, J. (2013). *Młodość czy doświadczenie ? Kapitał ludzki w Polsce. Raport podsumowujący III edycję badań BKL z 2012 roku*. Polska Agencja Rozwoju Przedsiębiorczości.
- GUS. (2013). *Wybory ścieżki kształcenia a sytuacja zawodowa Polaków*. Główny Urząd Statystyczny.
- ILO. (2013). *Global Employment Trends for Youth 2013. A Generation at Risk* Global Employment Trends for Youth. International Labour Office.
- OECD. (2012). *Better Skills, Better Jobs, Better Lives: A Strategic Approach to Skills Policies*. OECD Publishing. doi:<http://dx.doi.org/10.1787/9789264177338-en>
- OECD. (2013). *OECD Skills Outlook 2013: First Results from the Survey of Adult Skills*. OECD Publishing. doi:10.1787/9789264204256-en
- Pastore, F. (2005). *To Study or to Work ? Education and Labour Market Participation of Young People in Poland*. IZA Discussion Paper, (1793).
- Quintini, G., Manfredi, T. (2009). *Going separate ways? School-to-work transitions in the United States and Europe*. OECD Social, Employment and Migration Working Papers, (90), s. 1–53.
- Strawiński, P. (2008). *What drives the Unemployment Rate in Poland*. MPRA Paper, (11372).
- Strawiński, P. (2009). *Ins and Outs of Polish Unemployment*. *Central European Journal of Economic Modelling and Econometrics*, 1 (2009), s. 243–259.
- Szafranec, K. (2011). *Młodzi 2011*. Kancelaria Prezesa Rady Ministrów.
- Wolbers, M. H. J. (2007). *Patterns of Labour Market Entry: Perspective on School-to-Work Transitions in 11 European Countries*. *Acta Sociologica*, 50(3), s. 189–210.